

SPIS ULIC

- Andersa Władysława C4,D4,D5

Armii Krajowej C5

Asnyka Adama EE,E5

Astronautów E5,F5

Biernackiego Alojzego Os. E7,E8,F7,F8

Bohaterów Westerplatte E5

Chrószcz Franciszka C6,C7

Cisowa C2

Daleka C5

Długosza Jana C5,D5

Dolna C4,C3,D3

Dożynkowa C5,C6

Drzymały Michała D6,E6

Dworska C3

Dygasińskiego Adolfa E2,E3

Gospodarcza C3,C4

Grota-Roweckiego Stefana gen. A4,B5,C5

Jagięły Władysława E7

Jagienki E7

Jaskółcza B6

Jesionowa A5,B6

Juranda E7

Kalwaryjska C6

Kasprowicza Jana D6,E6

Kolberga Oskara B2,C2,C3

Kołątaja Hugo F7,G5,G6,G7

Komuny Paryskiej E6

Konopnickiej Marii E6,E7,F7

Kościuszki Tadeusza Os. D4,D5

Kraszewskiego Ignacego Józefa D7,D8

Kruczkowskiego Kazimierza E6,E7

Krzyżkowska B6,B7

Krzyżowa C4
- Księcia Witolda E7

Kusocińskiego Janusza D5,D6

Lipowa C6,D5

Lubomska C1,C2,C3

Łanowa C3

Łąkowa D4

Łukasiewicza Ignacego E4

Majakowskiego Włodzimierza E6,E7

Marusarzówny Heleny E5

Miarki Karola D5,E3,E4

Niedurnego Piotra F5

Niepodległości E5,E6

Obrońców Pokoju E6,F6

Okrzei Stefana C4,C5

Paderewskiego Ignacego E5,E6,F4,F5

Polskiej Organizacji Wojskowej D5,E5

Pszowska E6

Rejtana Tadeusza E5,E6

Rodakowskiego Henryka D4

Skwary Pawła ks. D5,D6

Sportowa E7,E8

Staffa Leopolda E2,E3,F3

Szkolna C5

Śląska E6,F7,F8

Traugutta Romualda D7,E6,E7

Tytki Józefa Os. D7,D8,E7,E8

Wolczyka Augustyna E6

Wróblewskiego Walerego C8

Zgrzebnika Alfonsa E5,E6

Zielona C3

Ziołowa F9

Żużłowa B2,C1,C2



Miasto Pszów



LEGENDA

- mapa turystyczna w skali 1:21000

poziomice co 10m

250 m 500 m 1 km
- teren zabudowany, przemysłowy/zamknięty

las/zarośla (młodnik), park/cmentarz

sad (ogródki działkowe)

droga krajowa, droga wojewódzka

drogi asfaltowe, deptak, przystanek

droga utwardzona, zakaz wjazdu

Inna droga, ścieżka, most

krzyż/figurka, kapliczka, kaplica

kapliczka zabytkowa, kaplica zabytkowa

kościół

ruina innego zabytku, pomnik
- police, straż pożarna
- poczta, informacja turystyczna
- inne noclegi
- usługa zdrowia, apteka
- boisko/stadion
- szkoła, przedszkole, biblioteka
- weterynarz
- dawna kopalnia
- punkt widokowy
- szlak turystyczny PTTK
- szlaki rowerowe
- granica miasta

ISBN: 978-83-7605-933-4

Wydawnictwo Compass

ul. Podchorążych 3, 30-084 Kraków,

tel./fax 12- 626-14-36, www.compass.krakow.pl

COMPASS

Wszelkie prawa zastrzeżone © All rights reserved.

Urząd Miasta Pszów

ul. Pszowska 534, 44-370 Pszów

tel. (32) 716 08 99, kancelaria@pszow.pl

www.pszow.pl



Europejski Fundusz Rolny na rzecz Rozwoju Obszarów Wiejskich: Europa inwestująca w Obszary Wiejskie

BAZYLIKA PW. NARODZENIA NAJŚWIĘTSZEJ MARYI PANNY W PSZOWIE



Kościół lata trzydzieste XX wieku

Pszowski kościół to niemalże symbol, który od wieków stanowi ważny aspekt życia tutejszej społeczności. Symbol na stałe wpisany w długą historię Pszowa, widniejący w herbie miasta.

W ołtarzu bazyliki znajduje się cudowny obraz Pani Uśmiechniętej, z którym wiąże się taka oto historia...

..wszystko zaczęło się w 1722 roku, kiedy pielgrzymi z Pszowa sprowadzili do parafii kopię jasnogórskiego obrazu Czarnej Madonny. Podczas drogi powrotnej z Częstochowy obraz uległ zniszczeniu, a jego renowacją zajął się malarz z Wodzisławia Śląskiego, który nadał Matce Bożej słowiańskie rysy oraz ów tajemniczy uśmiech.

W krótkim czasie wizerunek ten stał się obiektem kultu. Wkrótce okazało się, że kościół jest za mały i nie zdoła pomieścić wszystkich



Wnętrze kościoła około 1960 rok



Wnętrze Bazyliki obecnie

Obraz Matki Boskiej Pszowskiej był ukoronowany srebrną koroną, którą ufundował baron Jan Bernard Welczek. Posiadał również cenne wota.

Jednak Sanktuarium Matki Boskiej Uśmiechniętej nie ominęły złe chwile: dwukrotnie skradziono korony z cudownego obrazu. Pierwszej kradzieży dokonano w roku 1976 – koron nie odzyskano. Trzy lata później odbyła się uroczystość powtórznego uwieńczenia i to koronami poświęconymi przez papieża Jana Pawła II. W 1989 roku Pszowskiej Madonnie po raz drugi skradziono korony, uszkodzeniu uległ też sam obraz. Sprawców ujęto, a obraz został oddany do renowacji wraz z koronami. Odsłonięcie obrazu odbyło się we wrześniu 1990 roku.



Obraz Matki Boskiej Pszowskiej



Bazylika Pszowska



Wizyta kardynała Karola Wojtyły w Pszowie 1968 r.

KOPALNIA „ANNA”



Panorama kopalni Anna z 1920 roku. Z lewej zabudowania wokół szybu Jan, po prawej stronie budynek dyrekcji i kasyno

pokładów węgla i dokonał zgłoszenia kopalni, której nadał nazwę „Anna”. Zgłębiono do 30 m pierwszy szyb „Ryszard”, z którego za pomocą ręcznych kołowrotów wydobywano urobek na powierzchnię.

Oficjalne nadanie statusu kopalni nastąpiło dopiero po 8 latach w roku 1840, a eksploatację rozpoczęto 2 lata później po zainstalowaniu maszyny odwadniającej w szybie „Ryszard”. Ciekawostkę stanowi fakt, iż od tej właśnie maszyny pochodzi nazwa części Pszowa – „Stara Maszyna”.

W 1856 roku zgłębiono szyb „Jan”, a w 1882 r. wybudowano pierwszą w Polsce kolejkę linową o napędzie parowym z kopalni „Anna” do dworca kolejowego w Czernicy (Rydułtowy). Kolejną tą transportowano węgiel do załadunku na kolej.

W 1888 roku nastąpiło całkowite zalanie kopalni po wdarciu się kurzawki (luźnego nawodnionego osadu) z pokładu „Frieda”. Kopalnię uruchomiono ponownie w 1891 roku po usunięciu kurzawki.

W 1903 roku kopalnię zakupił Fryderyk von Friedlaender de Fuld i z połączenia z dwoma innymi kopalniami „Emma” i „Rymer” utworzył Rybnickie Gwarectwo Węglowe. W latach 1905–1925 wybudowano domy urzędnicze i robotnicze, tzw. familoki dla pracowników kopalni i ich rodzin.

Niestety większa część familoków w latach 80-tych została wyburzona, a w ich miejsce powstało Osiedle Tadeusza Kościuszki.

W 1928 roku pierwszą raz uzyskano milion ton rocznego wydobycia, co było najlepszym wynikiem na Górnym Śląsku.



Widok na osiedle robotnicze, elektrownię oraz szyb „Rudolf”, zdjęcie z około 1918 roku



Widokówka przedstawiająca kopalnię w latach 1939-1945

zmiany pracowały kolejno po sobie, każda po 8 godzin, czwarta zmiana miała dzień wolny. Wówczas dniami roboczymi były również soboty i niedziele.

W 1980 roku górnicy z kopalni „Anna” wzięli udział w wydarzeniach związanych ze strajkami sierpniowymi i słynnymi porozumieniami, w wyniku których w górnictwie zlikwidowano system czterobrygadowy oraz zagwarantowano wolne soboty i niedziele.

W 1993 roku powstała Rybnicka Spółka Węglowa S.A. jako jednoosobowa Spółka Skarbu Państwa. Kopalnia „Anna” została włączona w jej struktury.

W 2004 roku nastąpiło połączenie KWK „Anna” z KWK „Rydułtowy” tworzące jeden zakład KWK „Rydułtowy – Anna”.

Od 2011 roku uruchomiono proces likwidacyjny kopalni. Po blisko 180 latach największy zakład pracy w Pszowie zakończył swoją działalność.

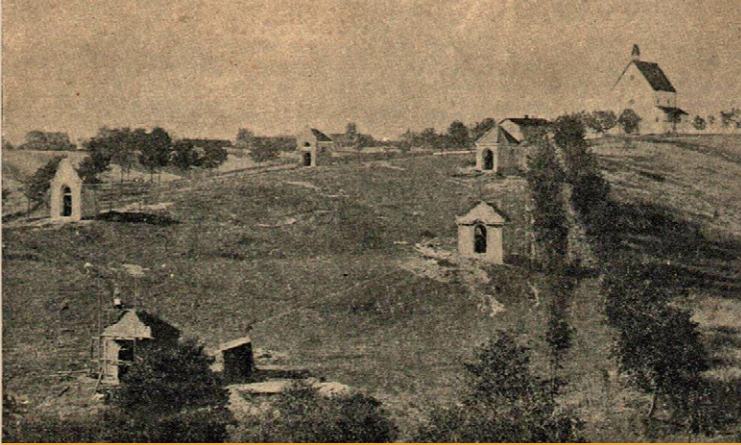


Widok z lotu ptaka na teren Kopalni Anna

Choć górnicza historia miasta przechodzi na karty wspomnień, w Pszowie nadal żywa jest kultura i tradycje związane z byłą Kopalnią „Anna”.

Historia kopalni w Pszowie rozpoczyna się w roku 1832 za sprawą ówczesnego Burmistrza Rybnika, z zawodu aptekarza, Augustyna Ferdynanda Fritze.

To właśnie wtedy Fritze zakupił ziemię z myślą o eksploatacji



Budowa kaplic na Kalwarii, lata dwudzieste XX w.

Historia powstania Kalwarii Pszowskiej rozpoczyna się w 1907 roku, kiedy ks. Bruno Laska kupił od Poznańskiego Banku Parcelacyjnego odpowiednio duży teren i w krótkim czasie, dzięki bezinteresownemu zaangażowaniu parafian, postawiono dębowe pale, na których zawieszono kwadratowe blachy z wymalowanymi stacjami drogi krzyżowej. Taki był początek.

Ks. Laska nie był jednak usatysfakcjonowany taką drogą krzyżową, chciał więcej, marzył o „Wielkiej Kalwarii”, jakiej nie ma na całym Śląsku.

Budowa dużej Kalwarii była pomysłem na miarę potrzeb coraz liczniejszej rzeszy pielgrzymów przybywających do cudownego obrazu Matki Boskiej.

Proboszczowi Lasce nie było dane zrealizowanie do końca powziętego dzieła. Do 1914 roku wybudował dwie murowane kaplice, jednak rozpoczęła się pierwsza wojna światowa i roboty wstrzymano.

Lata powojenne przyniosły kryzys. Zła sytuacja polityczna i brak środków skutecznie wstrzymały dalsze prace budowlane. Bessilny i rozgoryczony proboszcz podpadł na zdrowiu. Zamieszkał w jednym z wrocławskich klasztorów. Do Pszowa już nie powrócił. Jego następcą został dawny wikary, ks. Franciszek Poziemba. Znał marzenia ks. Laski, lecz nie należał do zwolenników budowy Kalwarii. Budowę odsunięto na kolejne lata. W styczniu 1922 roku pszowską parafię objął ks. Mikołaj Knosala. Należał do grupy księży, którzy lubili wyzwania i trudne zadania. Od samego początku zainteresował się dokończeniem budowy Kalwarii. Jego zapał, osobiste zaangażowanie oraz wyjątkowe zdolności organizacyjne dawały mu duże pole do popisu, co też przełożyło się skutecznie na postępcie prac wokół Kalwarii. Proboszczowi Knosali wystarczyło siedem lat na zrealizowanie marzeń jego poprzednika. 1 października 1929 roku uroczyste dokonano poświęcenia Kalwarii.

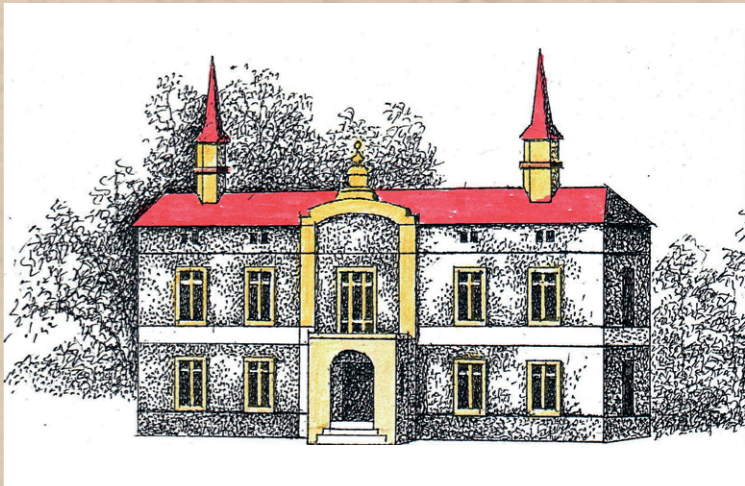


V Stacja Drogi Krzyżowej



Kaplica końcowa drogi krzyżowej zamieniona w 1999 roku na samodzielną parafię

DWÓR PSZOWSKI



Dwór pszowski

Dwór pszowski, który znajdował się niedaleko obecnego dworca autobusowego, został wybudowany w około XV wieku. Osią dworu była sień z wejściem na wprost. W środku najważniejsza była izba stołowa, również bawialnia i salon. Były też i mniejsze pomieszczenia przeznaczone na chowanie zapasów. Dach był wysoki i spadzisty, kryty gontem, później dachówką.

Dwór był wielokrotnie przebudowywany i upiększany do aktualnych aspiracji i wymogów zamieszkujących go właścicieli. W przeszłości mógł też mieć wygląd zbliżony do rezydencji zamkowej, ponieważ i ta nazwa przetrwała do naszych czasów. Na dwór pszowski chętnie zaglądali książęta raciborscy w czasie polowań w okolicznych lasach. Życie dworskie toczyło się według ustalonych zasad. Przeważnie majątkiem zarządzali pełnomocnicy właścicieli, czyli zarządcy.

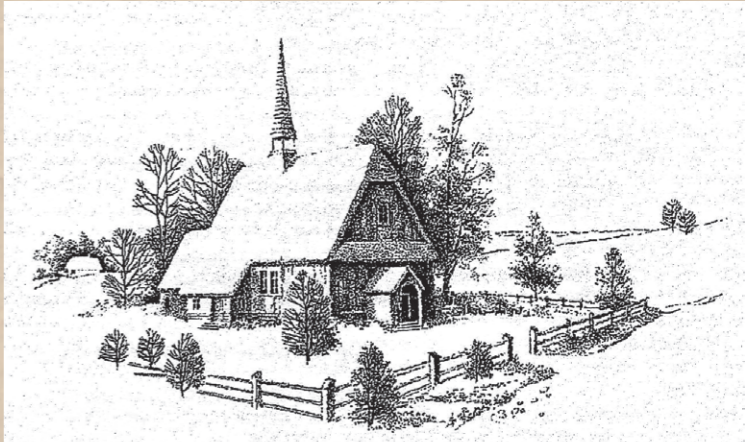
Kilka razy w swojej historii dwór był spalony. Podczas najazdów obcych wojsk, czy też przez zaproszenie ognia. Zawsze podnoszony był z ruin i na nowo odbudowywany. Był świadkiem wielu wydarzeń historycznych, jakie przetoczyły się przez ziemię pszowską.

Na pszowskim zamku (jak go często nazywano) rezydowały znakomite rody śląskie: Zdarzowie, Sedlnicy, Wilczkowie, Lichnowscy, Wengerscy.

Po II wojnie światowej budynek udostępniono jako mieszkania komunalne.

Pszowski dwór został wyburzony w końcu lat siedemdziesiątych XX wieku.

DAWNY KOŚCIÓŁEK PW. ŚWIĘTEGO KRZYŻA



Nieistniejący kościółek w Pszowie

Na końcu wsi, tuż obok skrzyżowania ulicy Pszowskiej z ulicą Obronców Pokoju, stał najstarszy, drewniany kościółek pw. Świętego Krzyża.

Kościółek mógł być zbudowany nawet w XII w. W dokumentach kościelnych już w 1293 roku wymieniony jest kapelan książęcy Jaśko z Pszowa. W 1309 roku proboszczem wsi był Wojciech. W tym czasie w osadzie mogło mieszkać od 80 do 100 mieszkańców. Kościółek otoczony był drewnianym parkanem. Zmarłych grzebano powyżej, na górze. W sąsiedztwie kościółka mieszkał pustelnik. Kiedy powstała nowa parafia w Pszowie, a wraz z nią nowa świątynia, stary kościółek stracił swoje dotychczasowe znaczenie. Tylko kilka razy w roku odprawiano w nim nabożeństwa.

Z powodu złego stanu kościółka, władze kościelne zdecydowały o jego rozebraniu, co nastąpiło w 1811 roku. Teren został sprzedany, a nowy właściciel postawił na nim dom.

Na pamiątkę istnienia pierwszego kościoła w Pszowie w miejscu, gdzie przez ponad siedem stuleci stał i służył mieszkańcom, postawiono w 1865 roku kamienny krzyż. Do dziś można na nim odczytać napis z nazwiskiem fundatorów – Paul i Carl Glents.